

Comment utiliser iNaturalist

Bioblitz d'Otterburn Park 2026

Comment utiliser l'application iNaturalist et partager vos observations dans le projet du bioblitz d'Otterburn Park

Étape 1

Téléchargez l'application iNaturalist sur votre téléphone ou votre tablette.



iNaturalist

Installée

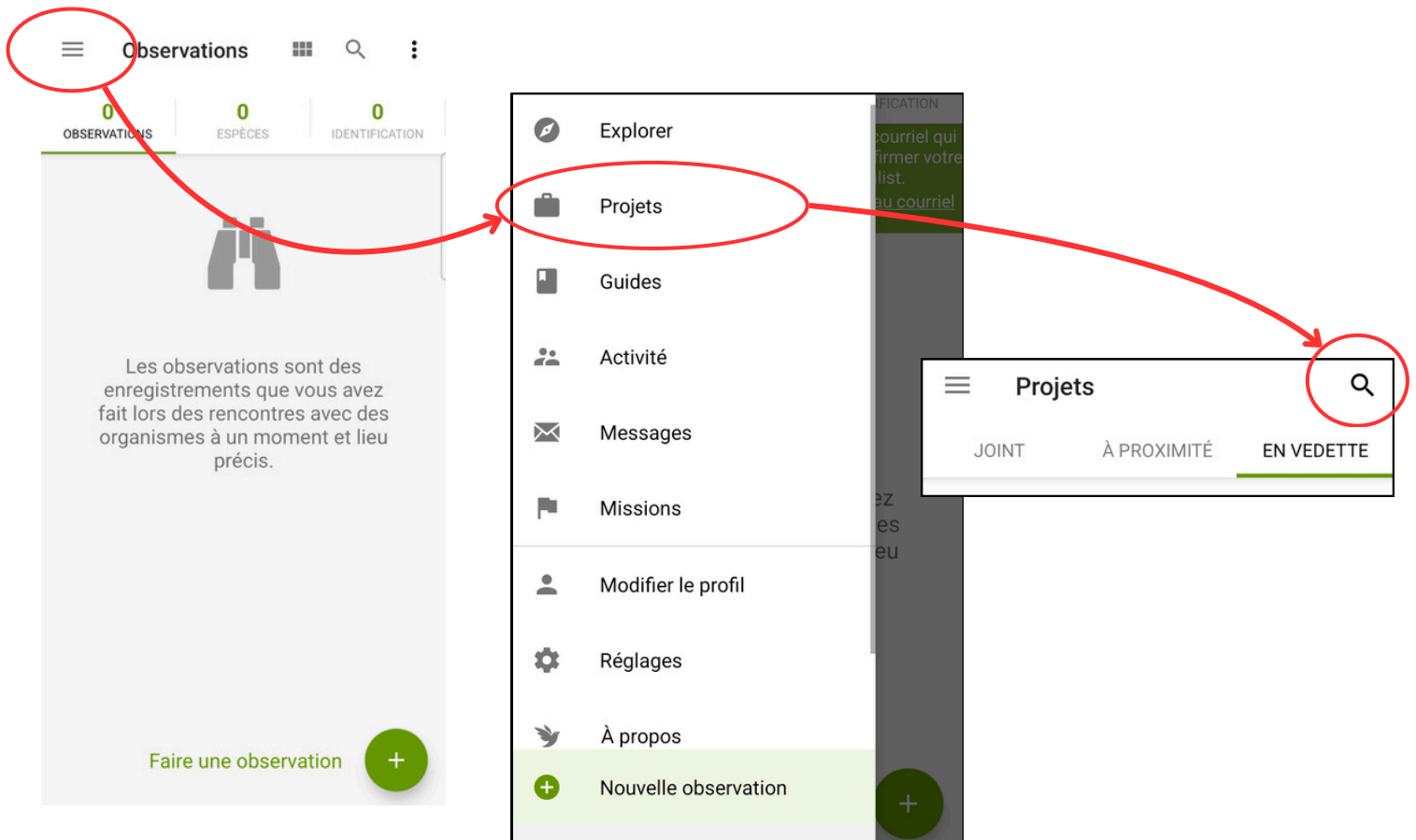
Étape 2

Créez votre compte gratuitement ou connectez-vous si vous avez déjà un compte.

This is a screenshot of the 'S'inscrire' (Sign up) screen in the iNaturalist app. It features a dark background with white text. At the top left is a back arrow and the title 'S'inscrire'. Below are three input fields: 'Courriel' (Email), 'Mot de passe' (Password) with a 'Min. 6 caractères' (Minimum 6 characters) requirement, and 'Identifiant' (Username). There are three checkboxes with associated text: the first asks for content licensing, the second asks for permission to store and process personal information, and the third asks for agreement to terms and privacy policies. A green 'Inscrivez-vous' (Sign up) button is at the bottom.This is a screenshot of the 'Se connecter' (Sign in) screen in the iNaturalist app. It features a dark background with white text. At the top left is a back arrow and the title 'Se connecter'. Below are two input fields: 'Nom d'utilisateur ou courriel' (Username or email) and 'Mot de passe' (Password). A link for 'Mot de passe oublié?' (Forgot password?) is visible. A green 'Se connecter' (Sign in) button is centered. At the bottom, there is a section for 'Ou connectez-vous avec:' (Or sign in with:) featuring a Google+ icon and the text 'Google'.

Étape 3

Cherchez et sélectionnez le projet de l'évènement. *



Étape 4

Une fois le projet sélectionné, cliquez sur "Joindre".

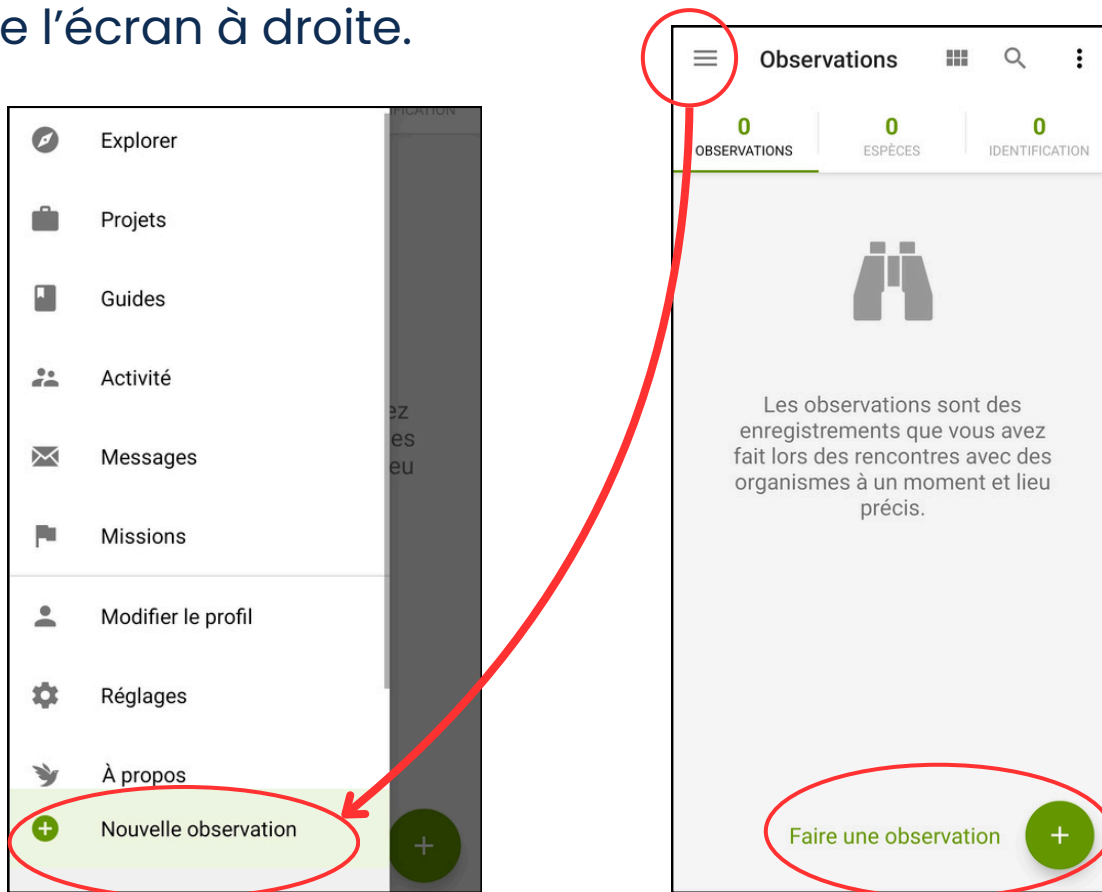


Vos photos et clip audio seront ainsi automatiquement enregistrés dans les observations de l'évènement.

**Le projet sera disponible quelques jours avant l'évènement.*

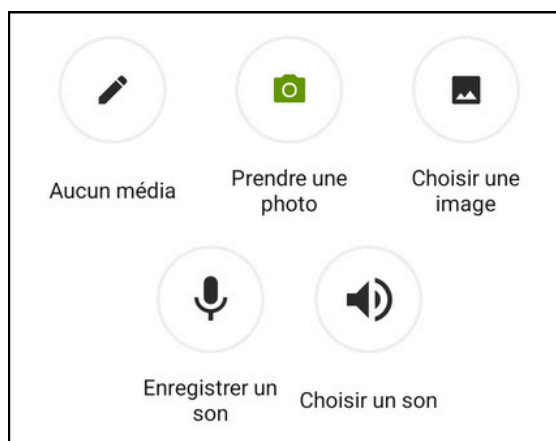
Étape 5

Ajoutez une nouvelle observation en cliquant sur "Nouvelle observation" dans le menu à gauche ou sur le "+" situé au bas de l'écran à droite.



Étape 6

Sélectionnez le type d'observation que vous souhaitez ajouter.



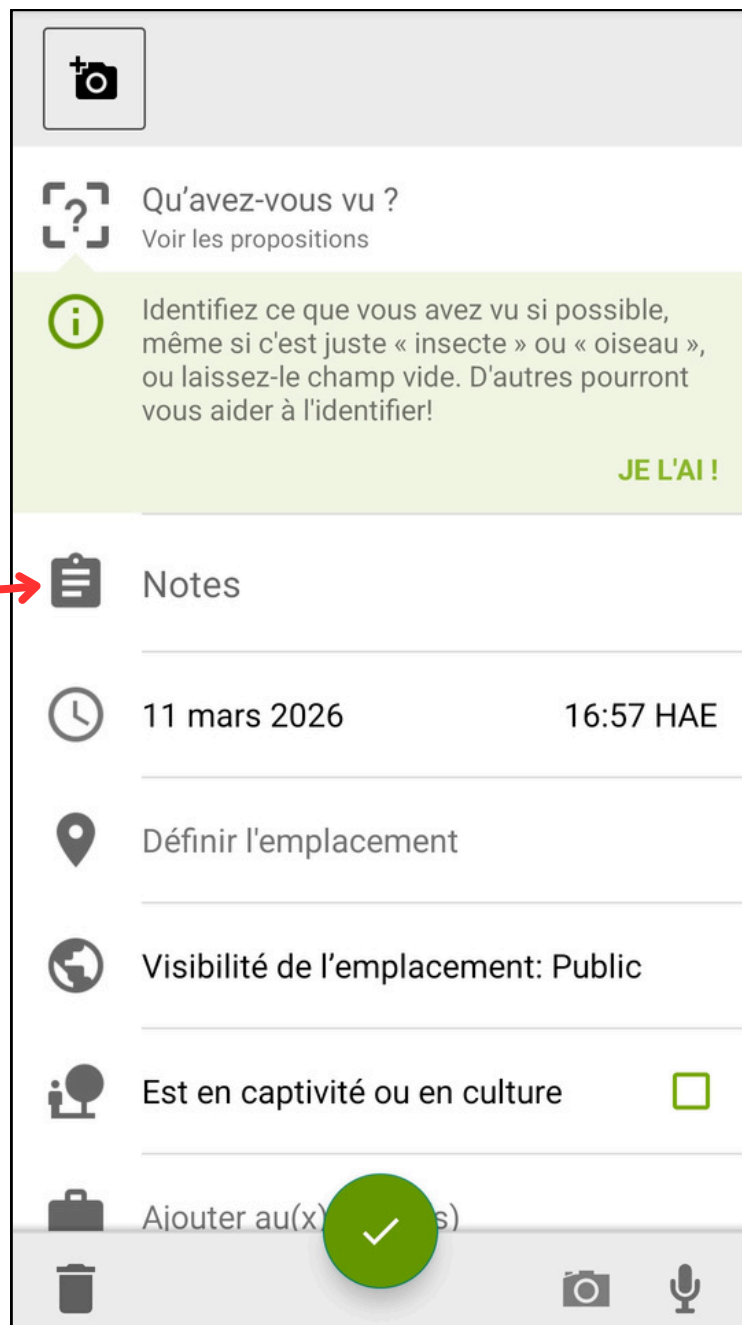
Étape 7

Identifiez votre espèce au meilleur de vos connaissances. Toutes les observations seront validées par des experts après l'évènement.

Ajoutez des informations supplémentaires pour aider les experts à valider vos observations.

À noter

La publication de vos observations nécessite l'accès à un réseau internet. Si vous ne possédez pas de données mobiles sur votre téléphone, vous pourrez enregistrer vos observations et les publier plus tard, lorsque vous aurez accès à internet.



The screenshot shows a mobile application interface for recording observations. At the top, there is a camera icon. Below it, a question mark icon is followed by the text "Qu'avez-vous vu ?" and "Voir les propositions". A green information icon is followed by a green box containing the text: "Identifiez ce que vous avez vu si possible, même si c'est juste « insecte » ou « oiseau », ou laissez-le champ vide. D'autres pourront vous aider à l'identifier!". To the right of this text is a green button labeled "JE L'AI!". Below this is a "Notes" field with a clipboard icon. Further down, there is a date and time field showing "11 mars 2026" and "16:57 HAE". Below that is a location field with a location pin icon and the text "Définir l'emplacement". Next is a visibility field with a globe icon and the text "Visibilité de l'emplacement: Public". Below that is a field for "Est en captivité ou en culture" with a checkbox icon. At the bottom, there is a field for "Ajouter au(x) ..." with a green checkmark icon. The bottom navigation bar contains a trash can icon, a camera icon, and a microphone icon.